

## MOJ DOM JE LAHKO TVOJ DOM

Netopirji so letali po svetu že pred 50 milijoni leti, že dolgo preden se je razvil človek. Različni smo si, pa vendar zelo podobni po iskanju varnih zatočišč pred vremenskimi ujami. Že »jamski« ljudje so se pred deset tisoč leti zatekali v prvobitna prebivališča mnogih vrst netopirjev – jame. S tehnološkim razvojem smo ljudje postali mogočna sila in marsikje spremenili svoje okolje iz »divjine« v kulturno krajino. Ne skrivamo se več v jamah, ampak si gradimo hiše. Ker smo se oddaljili od prvotne enotnosti narave in človeka, se zato morda čudimo, kadar nas netopirji presenetijo pod isto streho.



Navadni netopirji pogosto oblikujejo velike porodniške kolonije na cerkvenih podstrehah. Odrasle samice so rjavkaste, njihovi mladiči pa bolj sivi. Mladič v ospredju ravno razteguje svoje prhuti in se pripravlja na prvi polet.

Veliko naših vrst netopirjev nujno potrebuje prostore v stavbah. Topli deli so namreč zelo pomembna kotišča, v katerih gruče samic od pomladi do jeseni vzrejajo mladiče.

Omogočimo jim, da preživijo, in jih ne preganjamo!

## VARSTVO NETOPIRJEV

Stavbe je treba redno vzdrževati. Neustrezne obnove ostrejši ali fasad so vzrok, da izginjajo številne porodniške kolonije ogroženih vrst netopirjev. Toda v večini primerov bi se uničenju zatočišč lahko izognili z že zelo preprostimi ukrepi.

Ena izmed aktivnosti projekta »Varstvo dvoživk in netopirjev v regiji Alpe-Jadran« je strokovno svetovanje pri obnovitvenih delih stavb, kjer se zadržujejo netopirji, in pri drugih morebitnih vprašanjih, ki se zastavljajo v povezavi z netopirji.

### INFO TOČKA

[www.ckff.si/interreg](http://www.ckff.si/interreg)

[info@ckff.si](mailto:info@ckff.si)

02/629 51 50

[www.sdpvn-drustvo.si](http://www.sdpvn-drustvo.si)

[netopirji@sdpvn-drustvo.si](mailto:netopirji@sdpvn-drustvo.si)

Besedilo: Primož Presetnik, Maja Zagmajster

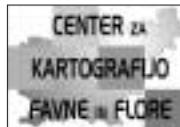
Fotografije: Matilda Cerar, Primož Presetnik, Uroš Žibrat

Lektoriral: Henrik Ciglič

Na naslovnici: *Večerno izletavanje belorobih netopirjev izpod opaža* (Matilda Cerar, Primož Presetnik)

Založil: Center za kartografijo favne in flore, Antoličičeva 1, Miklavž na Dravskem polju

V sodelovanju s Slovenskim društvom za proučevanje in varstvo netopirjev, Večna pot 111, Ljubljana



Tisk: Trajanus d.o.o., Kranj, naklada 2000 izvodov, avgust 2005

Varstvo dvoživk in netopirjev v regiji Alpe-Jadran



# Pod skupno streho z NETOPIRJI

Program INTERREG IIIA  
Slovenija-Avstrija 2000–2006  
Projekt delno financira Evropska unija

## PODSTREHE

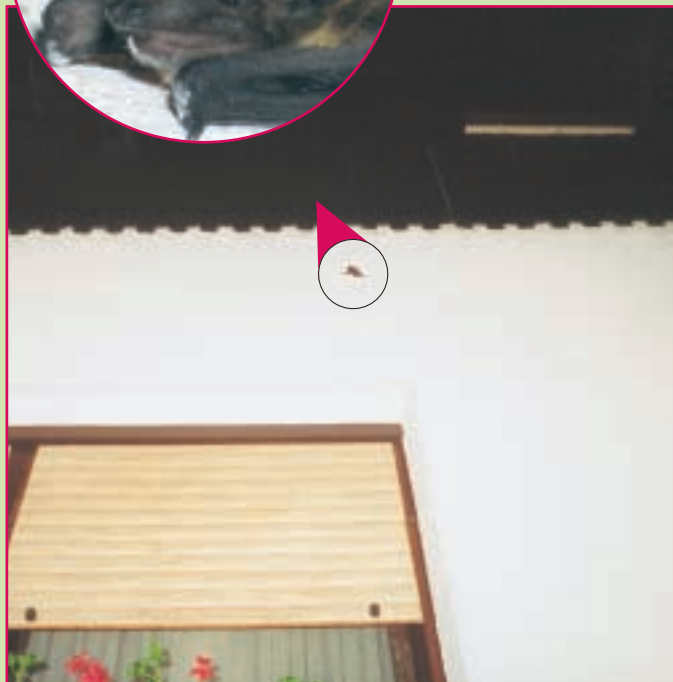
Nenaseljene podstrehe gradov, cerkva in njihovih zvonikov pa tudi zasebnih hiš so nadvse primerne za razmnoževanje netopirjev. Tam se temperature podnevi lahko zelo dvignejo, celo prek 40°C, kar prispeva k naglemu razvoju mladičev. Ti se zato hitreje osamosvojijo in tako imajo večje možnosti za preživetje.



Male podkovnjakinje na sliki objemajo svojega edinega letošnjega mladiča. Pri nas bomo njihove porodniške kolonije skoraj izključno našli na podstrehah. Obstoj teh kotičč ogrozimo že z namestitvijo mreže na preletevalne odprtine ali z obnovo ob neprimernem času.

## OPAŽI

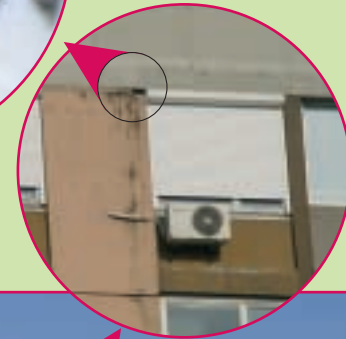
Špranje pod zunanji leseni opaži fasad ali celo v kotičkih pod odprtimi polkni so zatočišča kar nekaj vrst netopirjev, ki so prvotno uporabljali špranje v skalnih stenah in za lubjem. Njihovo navzočnost večkrat izdajo šele suhi iztrebki, ki pa so odlično gnojilo za lončnice.



Blizu 6 gramov težki *belorobi netopirji* in druge majhne vrste netopirjev se radi zatekajo pod zunanje opaže. Po sončnem zahodu, ko lastovke že spijo, netopirji izletijo na lov za žuželkami. Pa res odletijo prav vsi? Če se v trdem mraku za opaži še vedno sliši ščebet, so to verjetno mladiči, ki nestrpnost čakajo svoje matere, da se vrnejo in jih nahranijo.

## OSTALE ŠPRANJE

Nekatere vrste netopirjev so se zaradi pomanjkanja drevesnih dupel prilagodile in začele uporabljati podobne luknje v stavbah. Rade se naselijo v votle fasade blokov, navadno v višjih nadstropjih.



Svatbeni napevi, s katerimi samci *navadnih mračnikov* jeseni privabljajo samice, in direndaj v njihovem zatočišču so lahko precej hrupni. Vendar to traja kratko obdobje, saj se netopirji kmalu preselijo na prezimovališča. Postavitev primernih netopirnic (hišic za netopirje) na streho ali ustrezno stran bloka je lahko ena izmed možnosti za nemoteno sobivanje ljudi in netopirjev.